

桃園縣 97 年度國中教師甄選【專門科目：美術】試題

- ※注意事項：1. 一律以 2B 鉛筆在答案卡上劃記作答
2. 作答完畢，請將試題及答案卡一併交回。
3. 本試題共 4 頁。

選擇題：請選出一個最適答案（共 40 題，每題 2.5 分；共計 100 分）

- 美感教育的理想，是調和理性與感性的力量而回復到人的自然統一。請問這是哪一位學者的觀點？
 - 杜威 (J. Dewey)
 - 康德 (I. Kant)
 - 艾斯納 (E.W. Eisner)
 - 席勒 (F. C. S. Schiller)
- 下列哪一項是形式主義(Formalism)的特色？
 - 以藝術作品的題材、形式或內容的本質予以解釋。
 - 以藝術與社會文化的關係、制度為說明。
 - 強調社會與文化的脈絡及其關係的描述。
 - 主張藝術之不可定義性。
- 請問下列哪一項的陳述是正確的？
 - 學者 Geahigan (1997, 1998)提出探究策略的三步驟：
 - 藝術作品個人的反應，
 - 學生進行研究活動，
 - 觀念和技巧的指導。
 - 美育的落實，完全必須透過學校課程的學習活動來施行。
 - 讓學生經由構圖、主題、意象、故事與寓言，解釋其所表達之哲學觀念，是新藝術史(New Art History)的教學法。
 - 美育的推動，必須獨立於生活教育之外，方能具體有效。
- 教學時，強調學生的參與思考、質疑、分析、調查與發現，並從中驗證和試探有關的美術觀念，以及試著從接受與容忍不同觀念的過程中，建立自我的判斷能力。請問這是哪一種教學策略？
 - 自我學習(self-learned approach)
 - 問題導向(problem-solving approach)
 - 講述策略(lecture-based approach)
 - 議題中心(issue-centered approach)
- 吳教授受邀到某校的教學研討會講演時，特別要求美術老師們在教學時，必須涵蓋美術製作、美術史、美術批評及美學等學科程式性之知識與技能。請問，如此的觀點是傾向於哪一種藝術教育思潮的主張？
 - 多元文化
 - 本質論
 - 學科本位
 - 環境論
- 安安在一開學上藝術與人文課程時，美術老師便要求他要依課程的內容和進度，將所作的創作及過程作品收集成冊，以便在期末時分享與繳交。請問這位老師是採取下列哪一類的評量方式？
 - 總結性的評量
 - 檔案評量
 - 學習日誌
 - 真實性評量
- 下列哪一段的陳述是不正確的？
 - 「沒骨」是中國畫技法的名稱，直接用筆墨線描物體。
 - 「春蠶吐絲」常用來形容線描人物畫的特徵。
 - 「年畫」大都用於新年時張貼，以裝飾環境。
 - 「連環畫」指用多幅畫面連續敘述一個故事或事件的發展過程。
- 下列哪一項的說法是不適當的？
 - 我國南宋著名的山水畫家馬遠喜愛用對角式的構圖。
 - 我國宋代山水畫家們普遍喜愛在畫面上題寫許多的感言或詩詞。
 - 台灣畫家陳進除擅長人物畫，亦有景物花卉等的表現。
 - 台灣畫家郭雪湖有幅作品是描繪台北市迪化街情景。
- 下面哪一段敘述畫家夏卡爾(Marc Chagall, 1887-1985)的作品特質是較為適當的？
 - 畫面常可見到複雜、線條交織錯亂的網。
 - 強調純粹幾何的造形，形成視覺幻覺的效果。

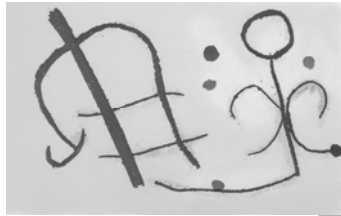
- ③題材的表現，多為少年時故鄉俄國的風物。
- ④單純的色描和色塊的組合，形成裝飾感的畫風。

10. 下列哪一件作品是屬於 Jackson Pollock (1912-56) ?

①



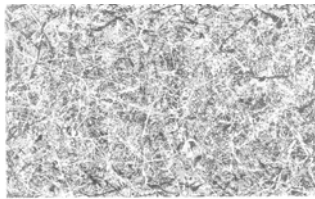
②



③



④



11. 下列有關現代主義(Modernism)的敘述，哪一項是正確的？

- ①在這一段時間藝術的風格與理念並不強調新與前衛(avant-garde)。
- ②是指當時代(contemporaneous)性，譬如馬內(Manet, E.)等描繪當代生活的表現。
- ③低限藝術無關於現代主義。
- ④從藝術史的觀點，是指約從1900年至1990年之間所發生者。

12. 依據學者帕森斯(Michael Parsons)的審美發展階段論點：

1. 原創表現(Expressiveness)
2. 主觀偏好(Favoritism)
3. 自律(Autonomy)
4. 形式和風格(Form and Style)
5. 美與寫實(Beauty and realism)

一般發展的排序是：

- ①12345
- ②23451
- ③25143
- ④32154

13. 米勒(Jean Francois Millet, 1814 ~ 1875) 是法國一位偉大的寫實主義田園畫家。他出身農民，一生描繪農夫的田園生活，筆觸親切而感人，自 1850 年至 1859 年之間曾先後完成有關

農夫生活景象的作品；

1. 晚鐘(The Angelus)
2. 播種者(The Sower)
3. 拾穗(The Gleaners)

上列作品完成的先後，依序應為：

- ①123
- ②231
- ③312
- ④213

14. 下列哪一段的敘述是正確的？

- ①色相是指色彩明暗深淺的差異程度。
- ②陽刻是木刻版畫基本技法之一，有如篆刻中的「白文」。
- ③依據Robert Atkins的見解，直到1950年代後期，後現代主義的名詞才慣常的被藝評們所使用。
- ④色彩的飽和程度稱為彩度。

15. 關於歐普藝術(OP art)，下列敘述何者最不正確？

- ①創始於 1940 年代
- ②至 1960 年代方廣為流傳
- ③主要是以視覺上的錯覺或幻覺為表現題材
- ④為北歐最重要的藝術流派之一

16. 下列哪一位畫家的作品較傾向於印象派的繪畫風格？

- ①施並錫
- ②顧世勇
- ③顧炳星
- ④蘇憲法

17. 台灣當代有位藝術家善用「迴旋穿透」的手法，並常以「馬」為表現的題材，請問他是：

- ①曲德益
- ②黎志文
- ③董振平
- ④劉鎮洲

18. 下列哪一位台灣當代女性藝術家曾在其作品「新莊女人的故事」，以女工為主要勞動力的紡織重鎮，藉織寫女工的訪談，呈現女人與勞動、城鄉的關聯？

- ①吳瑪俐
- ②賴純純
- ③蕭麗虹
- ④安聖惠

19. 關於台灣廟宇建築，下列敘述何者不正確：

- ①廟宇的彩繪是屬於民間藝術而非精緻藝術。
- ②常作為廟宇裝飾的交趾陶是高溫陶。
- ③鎮守廟前的石獅子，口中含著石珠、腳踩著球的是公獅。
- ④斗拱具有裝飾和承載屋蓋重量的功能。
20. 下列著名的建築物，若依建造年代之先後排列，其順序應為：
- ①總統府→板橋林家花園→淡水紅毛城→台北 101 大樓。
- ②淡水紅毛城→板橋林家花園→總統府→台北 101 大樓。
- ③板橋林家花園→總統府→淡水紅毛城→台北 101 大樓。
- ④總統府→淡水紅毛城→板橋林家花園→台北 101 大樓。
21. UNESCO 主要將文化創意產業分成為如下的哪三項？
- ①文化產品、文化服務與智慧財產權。
- ②表演服務（戲院、歌劇院及馬戲團）、傳播及建築服務。
- ③工藝、流行設計與時尚。
- ④多媒體產品、廣播設施及視聽服務。
22. 下列哪一項的敘述是正確的？
- ①在心理學上對青少年的界定有明確的年齡界線。
- ②美國心理家賀爾(Hall, 1846-1924)認為青少年的階段具有「矛盾的傾向(contradicting tendency)」。
- ③一個人的成長階段中，最關鍵的時期為青少年時期，因為此時期乃是個人身心發展較為穩定而成熟。
- ④依據羅恩菲爾德(Viktor Lowenfeld, 1947, 1957; Lowenfeld & Brittain, 1964) 的觀點，12 歲的青少年在繪畫發展階段是處於「樣式化階段」。
23. 下列有關「設計」的敘述何者較為正確？
- ①「印刷設計」是指將文字、圖片、表格等在預定的版面上安排妥當。
- ②「編排設計」是指透過排版、分色、製版、選紙、印刷、裝訂等技術的安排與選擇，以完成印刷品的設計。
- ③「廣告設計」是指商品從生產到消費活動之前，用以保護商品、方便傳遞、吸引消費慾望的附加裝置設計。
- ④「海報設計」又稱為「招貼」，從十九世紀石版印刷發達後，海報就成為廣被應用的宣傳媒體。

24. 以下有關交趾陶之敘述何者較不正確？
- ①葉王為代表人物
- ②嘉義地區為發源地
- ③屬於一種高溫燒製，多彩的軟陶製品
- ④為當時寺廟營建廟頂及牆壁的貼黏裝飾物
25. 對於各書法家的書體特色，下列敘述何者最不正確？
- ①顏真卿—雄健渾厚
- ②歐陽詢—險勁挺拔
- ③鄧石如—被稱為楷書第一
- ④懷素—恣意放縱
26. 下列有關美術工藝運動 (The Arts & Crafts Movement) 的敘述何者較為正確？
- ①是 1850 年至 1900 年間於德國地區所發展的工藝思潮
- ②最主要的代表人物威廉·摩里斯(William Morris)
- ③強調機械化的生產，反對手工藝
- ④在裝飾風格上推崇簡潔主義，影響當代北歐的主流設計思潮頗深
27. 下列哪一項不是隸書的體勢？
- ①字體呈方扁的橫勢
- ②結體收斂上下，舒展左右
- ③方折多圓轉少
- ④字體多呈圓轉
28. 藝術教育學者艾斯納將兒童及青少年繪畫發展分為四個階段，其順序為？
- ①「圖畫記述階段」、「機能快感階段」、「美感表現階段」、「再現階段」
- ②「機能快感階段」、「圖畫記述階段」、「再現階段」、「美感表現階段」
- ③「圖畫記述階段」、「機能快感階段」、「再現階段」、「美感表現階段」
- ④「機能快感階段」、「圖畫記述階段」、「美感表現階段」、「再現階段」
29. 提出「批評學習」理念，主張從內容、形式、過程和心境四個層面來深刻探索藝術作品的美術教育家是：
- ①巴肯 (M.Barkan)
- ②艾斯納 (E.W.Eisner)
- ③勞斯費德 (V.Lowenfeld)
- ④泰勒 (R.Taylor)。
30. 強調作品意涵之探討，著有《視覺藝術的意義》(Meaning in the Visual Art) 一書的美術史家為：

- ①貢布里希 (E.H.Gombrich)
- ②潘諾夫斯基 (E.Panofsky)
- ③丹納 (H.A.Taine)
- ④巴克森德爾 (M.Baxandall)

31. 在青銅器中，較晚出現的器型是：

- ①鼎、爵、尊
- ②鬲、斚
- ③盆、鑑
- ④卣、壺、簋

32. 《威倫道夫(Willendorf)維納斯》是什麼時代的產物？

- ①石器時代
- ②鐵器時代
- ③中世紀
- ④二十世紀

33. 十九世紀中葉畫家亨特 (W.H. Hunt)、米雷 (John Everett Millais)、羅賽提 (Rossetti) 等共同組成的前拉斐爾派是哪一國的藝術團體？

- ①義大利
- ②英國
- ③西班牙
- ④法國

34. 下列哪一件作品，非台北故宮博物院所藏：

- ①范寬《谿山行旅圖》
- ②郭熙《早春圖》
- ③黃荃《寫生珍禽圖》
- ④趙幹《江行初雪圖》

35. 下列何人不屬於「那比派」的成員？

- ①德尼 (Maurice Denis)
- ②魯西葉 (Paul Sérusier)
- ③貝爾納 (Bernard)
- ④波那爾 (Pierre Bonnard)

36. 下列四項藝術

- (一)哥德式藝術
- (二)巴洛克藝術
- (三)文藝復興藝術
- (四)洛可可藝術

如依發生先後順序，應如何排列？

- ①(三)(四)(二)(一)
- ②(一)(三)(二)(四)
- ③(四)(二)(一)(三)
- ④(三)(一)(四)(二)

37. 二十世紀美國畫家安德柳·魏斯 (Andrew Wyeth) 以描繪何種題材著名？

- ①羅馬歷史故事

- ②宗教神聖人物
- ③美國鄉間風景
- ④靜物

38. 以下對中國「岩畫」的描述，何者錯誤：

- ①可視為是世界性的原始「環境藝術」
- ②可能作為祭祀活動的感發對象
- ③作風上大體是「南繪北刻」
- ④遺蹟之分佈主要是南方和北方，東、西部很少發現。

39. 義大利聖彼得大教堂的圓頂是文藝復興哪一位建築師所設計的？

- ①米開朗基羅 (Michelangelo)
- ②帕拉迪歐 (Andrea Palladio)
- ③布魯內勒斯基 (Brunelleschi)
- ④高第 (Antoni Gaudi)

40. (圖一)屬於何種建築的立面？

- ①埃及神廟
- ②哥德建築
- ③巴洛克建築
- ④希臘神殿

(圖一)

